

รายงานการประเมินตนเอง

Self-Assessment Report : (SAR)

ประจำปีการศึกษา ๒๕๖๕



ศูนย์พัฒนาเด็กเล็กองค์การบริหารส่วนตำบลท่าม่วง



สังกัดองค์การบริหารส่วนตำบลท่าม่วง

อำเภอท่าม่วง จังหวัดกาญจนบุรี



คำนำ

พระราชบัญญัติการศึกษาแห่งชาติ พ.ศ.๒๕๔๒ และที่แก้ไขเพิ่มเติมถึง (ฉบับที่ ๓) พ.ศ. ๒๕๕๓ มาตรา ๙ (๓) ได้กำหนดการจัดระบบโครงสร้างและกระบวนการจัดการศึกษาให้ยึดหลักสำคัญข้อหนึ่ง คือ มีการกำหนดมาตรฐานการศึกษา และจัดระบบการประกันคุณภาพการศึกษาทุกระดับและประเภทการศึกษา และมาตรา ๔๘ ให้หน่วยงานต้นสังกัดและสถานศึกษาจัดให้มีระบบประกันคุณภาพภายในสถานศึกษา และให้ถือว่าการประกันคุณภาพภายในเป็นส่วนหนึ่งของการบริหารการศึกษาที่ต้องดำเนินการอย่างต่อเนื่อง โดยมีการจัดทำรายงานประจำปีเสนอต่อหน่วยงานต้นสังกัดหน่วยงานที่เกี่ยวข้อง และเปิดเผยต่อสาธารณชน เพื่อนำไปสู่การพัฒนาคุณภาพและมาตรฐานการศึกษา และเพื่อรองรับการประกันคุณภาพภายนอก จะต้องสอดคล้องและเป็นไปตามระบบ หลักเกณฑ์ และวิธีการประกันคุณภาพการศึกษาและ ตามมติคณะรัฐมนตรี ลงวันที่ ๑ มีนาคม ๒๕๖๒ เรื่อง มาตรฐานสถานพัฒนาเด็กปฐมวัยแห่งชาติ พุทธศักราช ๒๕๖๒ นั้น

ศูนย์พัฒนาเด็กเล็กศูนย์พัฒนาเด็กเล็ก อบต.ท่าม่วง รายงานผลการประเมินตนเองของสถานศึกษา รายงานผลการประเมินตนเองของสถานศึกษา Self - Assessment Report : SAR ประจำปีการศึกษา ๒๕๖๔ เพื่อให้เป็นไปตามมาตรฐานสถานพัฒนาเด็กปฐมวัยแห่งชาติ พ.ศ. ๒๕๖๒ เพื่อการประกันคุณภาพการศึกษาภายใน สำหรับปีการศึกษา ๒๕๖๔

ศูนย์พัฒนาเด็กเล็กองค์การบริหารส่วนตำบลท่าม่วง
๑๖ มีนาคม ๒๕๖๕

สารบัญ

หน้า

ส่วนที่ ๑	บทสรุปของผู้บริหาร	๑
	ตอนที่ ๑ ข้อมูลพื้นฐานของสถานศึกษา	๒
	ตอนที่ ๒ การนำเสนอผลการประเมินตนเอง	๓
ส่วนที่ ๒	รายงานผลการประเมินตนเอง	๗
	ตอนที่ ๑ ข้อมูลพื้นฐานของสถานศึกษา	
	ตอนที่ ๒ ผลการประเมินตนเองของสถานศึกษา	๑๒
	ตอนที่ ๓ สรุปผลการพัฒนา	๒๐

ภาคผนวก

- รายชื่อ/คำสั่งคณะกรรมการสถานศึกษา
- รายงานผลการประเมินตนเองของสถานศึกษา
- ผลการประเมินภายนอก รอบสาม
- สำเนาโครงการต่างๆ
- สมุดการตรวจเยี่ยม/นิเทศงานของศูนย์ฯ

ส่วนที่ ๑ บทสรุปของผู้บริหาร

ศูนย์พัฒนาเด็กเล็กองค์การบริหารส่วนตำบลท่าม่วง ตั้งอยู่หมู่ที่ ๕ ตำบลท่าม่วง อำเภอท่าม่วง จังหวัดกาญจนบุรี มีภารกิจในการจัดการศึกษาให้เด็กก่อนวัยเรียนอย่างทั่วถึง ผู้เรียน มีคุณลักษณะที่พึงประสงค์ตามหลักสูตร ในการดำเนินการตามภารกิจนั้น จะต้องให้สอดคล้องกับหลักสูตรการศึกษาปฐมวัย พ.ศ. ๒๕๖๐ แผนการจัดการศึกษาของศูนย์พัฒนาเด็กเล็กองค์การบริหารส่วนตำบลท่าม่วง ความคิดเห็นของครู พ่อแม่ผู้ปกครอง ชุมชน รวมทั้งผู้มีส่วนเกี่ยวข้องกับการจัดการศึกษา

จัดตั้งเมื่อ วันที่ ๑ เดือนธันวาคม พ.ศ.๒๕๔๓ โดยได้รับการถ่ายโอนจากสำนักงานคณะกรรมการ
ประถมศึกษาแห่งชาติ ได้ถ่ายโอนภารกิจจัดการศึกษาอนุบาล ๓ ขวบ ให้กับองค์การบริหารส่วนตำบลท่าม่วง

ปัจจุบันศูนย์พัฒนาเด็กเล็กองค์การบริหารส่วนตำบลท่าม่วง สังกัดองค์การบริหารส่วนตำบลท่าม่วง ได้เปิดรับบริการเด็กเข้ารับการเลี้ยงดู ช่วงอายุ ๒.๕ – ๓ ปี ๑๑ เดือน ๒๙ วัน ซึ่งมีหมู่บ้านในเขตบริการ มีเด็กเข้ารับบริการจำนวน ๑๙ คน แบ่งเป็น ชาย ๑๐ คน หญิง ๙ คน

ศูนย์พัฒนาเด็กเล็กองค์การบริหารส่วนตำบลท่าม่วง จัดทำรายงานการประเมินคุณภาพของตนเอง (SAR) ปีการศึกษา ๒๕๖๓ เสนอต่อหน่วยงานต้นสังกัดหน่วยงานที่เกี่ยวข้อง และเปิดเผยต่อสาธารณชน เพื่อนำไปสู่การพัฒนาคุณภาพการศึกษาโดยผลการประเมินตนเองในภาพรวม อยู่ในระดับ ดี มีผลการดำเนินงาน ดังต่อไปนี้

เด็กมีพัฒนาการด้านร่างกายแข็งแรง มีสุขนิสัยที่ดี และดูแลความปลอดภัยของตนเองได้ เด็กมีน้ำหนักส่วนสูงตามเกณฑ์ จำนวน ๑๙ คน มีน้ำหนักส่วนสูงต่ำกว่าเกณฑ์จำนวน ๑ คน โครงการที่ส่งเสริมสุขภาพอนามัยนักเรียนเป็นโครงการที่ส่งเสริมพัฒนาการด้านร่างกาย ส่งผลให้เด็ก ร้อยละ ๙๕ สุขภาพร่างกายแข็งแรง มีสุขนิสัยที่ดี และดูแลความปลอดภัยของตนเองได้

คุณภาพเด็กด้านอารมณ์จิตใจ ควบคุมและแสดงออกทางอารมณ์ได้ ศูนย์พัฒนาเด็กเล็กได้จัดกิจกรรมที่ส่งเสริมให้เด็ก ๆ ได้สนุกสนาน มีความสุขในการเรียนรู้ จากโครงการส่งเสริมศักยภาพผู้เรียน กิจกรรมเล่นปนเรียน ส่งผลให้เด็กปฐมวัยในศูนย์พัฒนาเด็กเล็กองค์การบริหารส่วนตำบลท่าม่วง ร้อยละ ๙๕ มีพัฒนาการทางด้านอารมณ์จิตใจ ควบคุมและแสดงออกทางอารมณ์ได้เหมาะสมตามวัย

คุณภาพเด็กด้านสังคม ช่วยเหลือตนเอง และเป็นสมาชิกที่ดีของสังคม เด็กปฐมวัยในศูนย์พัฒนาเด็กเล็กองค์การบริหารส่วนตำบลท่าม่วง ทุกคนช่วยเหลือตนเองในการทำกิจวัตรประจำวัน มีวินัยในตนเอง รู้จักการประหยัดพอเพียง มีส่วนร่วมในการดูแลรักษาสิ่งแวดล้อมทั้งในและนอกห้องเรียน มีมารยาททางวัฒนธรรมไทย เช่น การไหว้ การทักทาย จากโครงการส่งเสริมคุณธรรมจริยธรรม ส่งผลให้เด็กปฐมวัยศูนย์พัฒนาเด็กเล็กองค์การบริหารส่วนตำบลท่าม่วง ร้อยละ ๙๐ มีพัฒนาการด้านสังคม ช่วยเหลือตนเอง และเป็นสมาชิกที่ดีของสังคมได้อย่างเหมาะสม

คุณภาพเด็กด้านสติปัญญา สื่อสารได้มีทักษะการคิดพื้นฐาน และแสวงหาความรู้ได้ เด็กปฐมวัยศูนย์พัฒนาเด็กเล็กองค์การบริหารส่วนตำบลท่าม่วง สนทนาโต้ตอบกับผู้อื่นเข้าใจ กิจกรรมโครงการส่งเสริมการจัดประสบการณ์การเรียนรู้ที่เน้นผู้เรียนเป็นสำคัญ ส่งผลให้เด็กปฐมวัยศูนย์พัฒนาเด็กเล็กองค์การบริหารส่วนตำบลท่าม่วง ร้อยละ ๙๐ มีพัฒนาการด้านสติปัญญา สื่อสารอย่างเหมาะสม

จัดสภาพแวดล้อมและสื่อเพื่อการเรียนรู้ อย่างปลอดภัย และพอเพียง ศูนย์พัฒนาเด็กเล็กองค์การบริหารส่วนตำบลท่าม่วง มีการจัดสภาพแวดล้อมทั้งภายในและภายนอกห้องเรียน ที่คำนึงถึงความปลอดภัยของผู้เรียน ส่งเสริมให้เกิดการเรียนรู้ทั้งแบบรายบุคคลและรายกลุ่ม มีมุมประสบการณ์และสื่อการเรียนรู้ที่หลากหลายที่ได้จากธรรมชาติหรือสื่อในชุมชน มุ่งเน้นให้เกิดการเรียนรู้แบบเรียนปนเล่นมีความสุขในการเรียนรู้ กิจกรรมปรับปรุงสภาพแวดล้อมพัฒนาแหล่งเรียนรู้ ส่งผลให้ศูนย์พัฒนาเด็กเล็กฯ มีการจัดสภาพแวดล้อมและสื่อเพื่อการเรียนรู้ อย่างปลอดภัย และพอเพียง

มีระบบบริหารคุณภาพที่เปิดโอกาสให้ผู้เกี่ยวข้องทุกฝ่ายมีส่วนร่วม มีการกำหนดค่ามาตรฐานการศึกษาของสถานศึกษาที่สอดคล้องกับมาตรฐานการศึกษาปฐมวัย และอัตลักษณ์ที่สถานศึกษากำหนด ได้มีการจัดทำแผนการจัดประสบการณ์ที่สอดคล้องกับมาตรฐานตามหลักสูตรการศึกษาปฐมวัย ๒๕๖๐ มีการประเมินผลตรวจสอบคุณภาพภายในสถานศึกษา ติดตามผลการดำเนินงานและจัดทำรายงานผลการประเมินตนเองประจำปี มีการนำผลการประเมินไปปรับปรุงพัฒนาคุณภาพสถานศึกษา โดยทุกฝ่ายมีส่วนร่วม พร้อมทั้งรายงานผลการประเมินตนเองเสนอต่อหน่วยงานต้นสังกัดหน่วยงานที่เกี่ยวข้อง และเปิดเผยต่อสาธารณชน เพื่อนำไปสู่การพัฒนาคุณภาพ

ตอนที่ ๑ ข้อมูลพื้นฐานของศูนย์พัฒนาเด็กเล็กองค์การบริหารส่วนตำบลท่าม่วง

ศูนย์พัฒนาเด็กเล็กองค์การบริหารส่วนตำบลท่าม่วง ที่ตั้งอยู่เลขที่ ๑๐๘๙ หมู่ที่ ๕ ตำบลท่าม่วง อำเภอท่าม่วง จังหวัดกาญจนบุรี ตั้งอยู่ภายในโรงเรียนอนุบาลท่าม่วง สภาพชุมชนรอบบริเวณโรงเรียนมีลักษณะ เป็นชุมชนเมืองกึ่งเกษตรกรรม บริเวณใกล้เคียงโดยรอบโรงเรียน ได้แก่ ชุมชนหนามแดง ชุมชนคันคูน้า อาชีพหลักของชุมชนคือรับจ้าง ส่วนใหญ่นับถือศาสนาพุทธ ประเพณี/ศิลปวัฒนธรรมท้องถิ่น คือ ลอยกระทง สงกรานต์

ตอนที่ ๒

ผลการประเมินตนเอง ประจำปีการศึกษา ๒๕๖๔

๑. ศูนย์พัฒนาเด็กเล็กองค์การบริหารส่วนตำบลท่าม่วง มีผลการประเมินตนเอง ประจำปีการศึกษา ๒๕๖๒ มีการบริหารจัดการทางการศึกษา ให้เป็นไปตามพระราชบัญญัติการศึกษาแห่งชาติ พ.ศ.๒๕๔๒ และที่แก้ไขเพิ่มเติมถึง (ฉบับที่ ๓) พ.ศ. ๒๕๕๓ มาตรา ๙ (๓) ได้กำหนดการจัดระบบโครงสร้างและกระบวนการจัดการศึกษา ให้ยึดหลักสำคัญข้อหนึ่ง คือ มีการกำหนดมาตรฐานการศึกษา และจัดระบบการประกันคุณภาพการศึกษาทุกระดับ และประเภทการศึกษา และมาตรา ๔๘ ให้หน่วยงานต้นสังกัดและสถานศึกษาจัดให้มีระบบประกันคุณภาพภายใน สถานศึกษา และให้ถือว่าการประกันคุณภาพภายในเป็นส่วนหนึ่งของการบริหารการศึกษาที่ต้องดำเนินการอย่างต่อเนื่อง โดยมีการจัดทำรายงานประจำปีเสนอต่อหน่วยงานต้นสังกัดหน่วยงานที่เกี่ยวข้อง และเปิดเผยต่อสาธารณชน เพื่อนำไปสู่การพัฒนาคุณภาพและมาตรฐานการศึกษา และเพื่อรองรับการประกันคุณภาพภายนอก โดยกำหนดให้ศูนย์พัฒนาเด็กเล็กองค์การบริหารส่วนตำบลท่าม่วง ใช้มาตรฐานสถานพัฒนาเด็กปฐมวัยแห่งชาติ พุทธศักราช ๒๕๖๒ ตามมติ คณะรัฐมนตรี ลงวันที่ ๒ มกราคม ๒๕๖๒

๒. ศูนย์พัฒนาเด็กเล็กองค์การบริหารส่วนตำบลท่าม่วง มีการบริหารจัดการศึกษาภายใน กล่าวคือ **๒.๑ ด้านการจัดการศึกษา** มีการจัดการเรียนการสอน ตามหลักสูตรการศึกษาปฐมวัย พ.ศ. ๒๕๖๐ ให้เป็นไปตามปรัชญาการศึกษาปฐมวัย

“การศึกษาปฐมวัยเป็นการพัฒนาเด็กตั้งแต่แรกเกิดถึง ๖ ปี อย่างเป็นองค์รวม บนพื้นฐานการอบรมเลี้ยงดูและการส่งเสริมกระบวนการเรียนรู้ที่สนองต่อธรรมชาติและพัฒนาการของเด็กแต่ละคน ตามศักยภาพ ภายใต้บริบทสังคม-วัฒนธรรมที่เด็กอาศัยอยู่ ด้วยความรัก ความเอื้ออาทร และความเข้าใจของทุกคนเพื่อสร้างรากฐานคุณภาพชีวิตให้เด็กพัฒนาไปสู่ความเป็นมนุษย์ที่สมบูรณ์เกิดคุณค่าต่อตนเอง ครอบครัว สังคมและประเทศชาติ”

วิสัยทัศน์ของศูนย์พัฒนาเด็กเล็กองค์การบริหารส่วนตำบลท่าม่วง

ภายในปีพุทธศักราช ๒๕๖๕ ศูนย์พัฒนาเด็กเล็กฯ มุ่งเน้นพัฒนาเด็กอายุ ๓-๖ ปี ให้มีพัฒนาการทางด้านร่างกาย อารมณ์- จิตใจ สังคม และสติปัญญาเหมาะสมกับวัย เน้นให้เด็กเรียนรู้ผ่านการเล่น ช่วยเหลือตนเอง ดำรงชีวิตตามหลักปรัชญาของเศรษฐกิจพอเพียง และปลูกฝังให้เด็กมีนิสัยการประหยัดอดออม โดยการมีส่วนร่วมของผู้ปกครอง ชุมชนและทุกฝ่ายที่เกี่ยวข้อง

พันธกิจของศูนย์พัฒนาเด็กเล็กองค์การบริหารส่วนตำบลท่าม่วง

ศูนย์พัฒนาเด็กเล็กสังกัดองค์การบริหารส่วนตำบลท่าม่วง จัดการศึกษาระดับปฐมวัยเพื่อพัฒนาเด็กที่มีอายุตั้งแต่ ๒ - ๕ ปี โดยการจัดประสบการณ์ส่งเสริมการเรียนรู้ให้สอดคล้องกับพัฒนาการของเด็กในลักษณะบูรณาการผ่านการเล่น ด้วยการเตรียมความพร้อมด้านร่างกาย อารมณ์ จิตใจ สังคม และสติปัญญา มีวินัย มีคุณธรรม จริยธรรม มีความสุขในการเรียนรู้ตามสภาพแวดล้อม วัฒนธรรมของท้องถิ่นและธรรมชาติของผู้เรียนแต่ละคนให้เต็มตามศักยภาพ มีค่านิยมในการดำรงชีวิตตามแนวปรัชญาเศรษฐกิจพอเพียง ดังนี้

๑. พัฒนาผู้เรียนให้มีพัฒนาการแบบองค์รวม ทั้งร่างกาย อารมณ์ จิตใจ สังคม สติปัญญา
๒. ปลูกฝังวินัย คุณธรรม จริยธรรม
๓. ส่งเสริมพัฒนาการและจัดการเรียนรู้ ด้วยความรัก ความเอื้ออาทร
๔. ส่งเสริมให้เป็นคนดี มีสติปัญญา มีความสุขตามวัย
๕. ส่งเสริมการเรียนรู้ตามสภาพแวดล้อมวัฒนธรรมของท้องถิ่น และธรรมชาติของผู้เรียนแต่ละคนให้เต็มศักยภาพ
๖. ส่งเสริมการเรียนรู้และจัดประสบการณ์แบบสากล ปลูกฝังความรักในความเป็นไทย

หลักการและจุดหมายของหลักสูตร

หลักการของหลักสูตร

เด็กทุกคนทุกคนมีสิทธิที่จะได้รับการอบรมเลี้ยงดูและการส่งเสริมพัฒนาการตามอนุสัญญาว่าด้วยสิทธิเด็ก ตลอดจนได้รับการจัดประสบการณ์การเรียนรู้ที่เหมาะสมด้วยปฏิสัมพันธ์ที่ดีระหว่างเด็กกับพ่อแม่ เด็กกับครู เด็กกับผู้เลี้ยงดู การพัฒนาและการให้การศึกษาแก่เด็กปฐมวัยเพื่อให้เด็กมีโอกาสพัฒนาตนเองตามศักยภาพลำดับขั้นตอนของพัฒนาการทุกด้านอย่างเป็นองค์รวมด้วยคุณภาพ โดยกำหนดดังนี้

๑. ส่งเสริมกระบวนการเรียนรู้และพัฒนาการที่ครอบคลุมเด็กปฐมวัยทุกคน
๒. ยึดหลักการอบรมเลี้ยงดูและให้การศึกษาที่เน้นเด็กเป็นสำคัญ โดยคำนึงถึงความแตกต่างระหว่างบุคคล และวิถีชีวิตของเด็กตามบริบทของชุมชน สังคม และวัฒนธรรมไทย
๓. พัฒนาเด็กโดยองค์รวมผ่านการเล่นอย่างมีความหมายและกิจกรรมที่หลากหลายได้ลงมือกระทำในสภาพแวดล้อมที่เอื้อต่อการเรียนรู้ เหมาะสมกับวัยและมีการพักผ่อนเพียงพอ
๔. จัดประสบการณ์การเรียนรู้ให้เด็กมีทักษะชีวิตและสามารถปฏิบัติตนตามหลักปรัชญาเศรษฐกิจพอเพียงเป็นคนดี มีวินัยและมีความสุข
๕. สร้างความรู้ ความเข้าใจ ประสานความร่วมมือในการพัฒนาเด็กระหว่างสถานศึกษากับพ่อแม่ ครอบครัว ชุมชน และทุกฝ่ายที่เกี่ยวข้องกับการพัฒนาเด็กปฐมวัย

เป้าหมาย/ จุดหมาย

เด็กปฐมวัยทุกคนได้รับการพัฒนาด้านร่างกาย อารมณ์-จิตใจ สังคม และสติปัญญาเป็นองค์รวมอย่างสมดุล และมีความสุขครุมีความรู้ ความเข้าใจ และสามารถจัดประสบการณ์ที่ส่งเสริมการเรียนรู้ผ่านการเล่นโดยใช้กระบวนการวางแผน การปฏิบัติ และการทบทวน มีสภาพแวดล้อม สื่อ เทคโนโลยี และแหล่งเรียนรู้ที่เอื้อต่อการส่งเสริมพัฒนาการเด็กปฐมวัยอย่างพอเพียงผู้ปกครอง ชุมชน และหน่วยงานที่เกี่ยวข้องมีส่วนร่วมในการพัฒนาเด็กปฐมวัย

สูตรการศึกษาปฐมวัยสำหรับเด็กอายุ ๒ -๓ ปี

หลักสูตรการศึกษาปฐมวัย สำหรับเด็กอายุต่ำกว่า ๓ ปี จัดขึ้นสำหรับพ่อแม่ ผู้เลี้ยงดูหรือผู้ที่เกี่ยวข้องกับการอบรมเลี้ยงดูและพัฒนาเด็ก เพื่อใช้เป็นแนวทางการอบรมเลี้ยงดูและส่งเสริมพัฒนาการและการเรียนรู้ที่เหมาะสมกับเด็กเป็นรายบุคคล

จุดหมาย

การพัฒนาเด็กอายุต่ำกว่า ๓ ปี มุ่งส่งเสริมให้เด็กมีพัฒนาการด้านร่างกาย อารมณ์ จิตใจ สังคม และสติปัญญา ที่เหมาะสมกับวัย ความสามารถ ความสนใจ และความแตกต่างระหว่างบุคคล ดังนี้
ร่างกายเจริญเติบโตตามวัย แข็งแรง และมีสุขภาพดี
สุขภาพจิตดีและมีความสุข
มีทักษะและสร้างปฏิสัมพันธ์กับบุคคลรอบตัวและอยู่ร่วมกับผู้อื่นได้อย่างมีความสุข
มีทักษะการใช้ภาษาสื่อสาร และสนใจเรียนรู้สิ่งต่างๆ

คุณลักษณะที่พึงประสงค์

หลักสูตรการศึกษาปฐมวัย สำหรับเด็กอายุต่ำกว่า ๓ ปี กำหนดคุณลักษณะที่พึงประสงค์ ดังนี้
พัฒนาการด้านร่างกาย

๑. ร่างกายเจริญเติบโตตามวัยและมีสุขภาพดี
๒. ใช้อวัยวะของร่างกายได้ประสานสัมพันธ์กัน

พัฒนาการด้านอารมณ์ จิตใจ

มีความสุขและแสดงออกทางอารมณ์ได้เหมาะสมกับวัย

พัฒนาการด้านสังคม

๔. รับรู้และสร้างปฏิสัมพันธ์กับบุคคลและสิ่งแวดล้อมรอบตัว

๕. ช่วยเหลือตนเองได้เหมาะสมกับวัย

พัฒนาการด้านสติปัญญา

๖. สื่อความหมายและใช้ภาษาได้เหมาะสมกับวัย

๗. สนใจเรียนรู้สิ่งต่างๆ รอบตัว

หลักสูตรการศึกษาปฐมวัยสำหรับเด็กอายุ ๓-๖ ปี

หลักสูตรการศึกษาปฐมวัย สำหรับเด็กอายุ ๓-๖ ปี เป็นการจัดการศึกษาในลักษณะของการอบรมเลี้ยงดู และให้การศึกษา เด็กจะได้รับการพัฒนาทั้งด้านร่างกาย อารมณ์ จิตใจ สังคม และสติปัญญา ตามวัยและความสามารถของแต่ละบุคคล

จุดหมาย

หลักสูตรการศึกษาปฐมวัยมุ่งให้เด็กมีพัฒนาการตามวัยเต็มตามศักยภาพ และมีความพร้อมในการเรียนรู้ต่อไป จึงกำหนดจุดหมายเพื่อให้เกิดกับเด็กเมื่อจบการศึกษาระดับปฐมวัย ดังนี้
ร่างกายเจริญเติบโตตามวัย แข็งแรง และมีสุขนิสัยที่ดี
สุขภาพจิตดี มีสุนทรียภาพ มีคุณธรรม จริยธรรม และจิตใจที่ดีงาม
มีทักษะชีวิตและปฏิบัติตนตามหลักปรัชญาของเศรษฐกิจพอเพียง มีวินัย และอยู่ร่วมกับผู้อื่นได้อย่างมีความสุข
มีทักษะการคิด การใช้ภาษาสื่อสาร และการแสวงหาความรู้ได้เหมาะสมกับวัย

มาตรฐานคุณลักษณะที่พึงประสงค์

หลักสูตรการศึกษาปฐมวัยกำหนดมาตรฐานคุณลักษณะที่พึงประสงค์จำนวน ๑๒ มาตรฐานประกอบด้วย
พัฒนาการด้านร่างกาย ประกอบด้วย ๒ มาตรฐานคือ

มาตรฐานที่ ๑ ร่างกายเจริญเติบโตตามวัยและมีสุขนิสัยที่ดี

มาตรฐานที่ ๒ กล้ามเนื้อใหญ่และกล้ามเนื้อเล็กแข็งแรงใช้ได้อย่างคล่องแคล่วและประสานสัมพันธ์กัน

พัฒนาการด้านอารมณ์ จิตใจ ประกอบด้วย ๓ มาตรฐานคือ

มาตรฐานที่ ๓ มีสุขภาพจิตดีและมีความสุข

มาตรฐานที่ ๔ ชื่นชมและแสดงออกทางศิลปะ ดนตรี และการเคลื่อนไหว

มาตรฐานที่ ๕ มีคุณธรรม จริยธรรม และมีจิตใจที่ดีงาม

พัฒนาการด้านสังคม ประกอบด้วย ๓ มาตรฐานคือ

มาตรฐานที่ ๖ มีทักษะชีวิตและปฏิบัติตนตามหลักปรัชญาของเศรษฐกิจพอเพียง

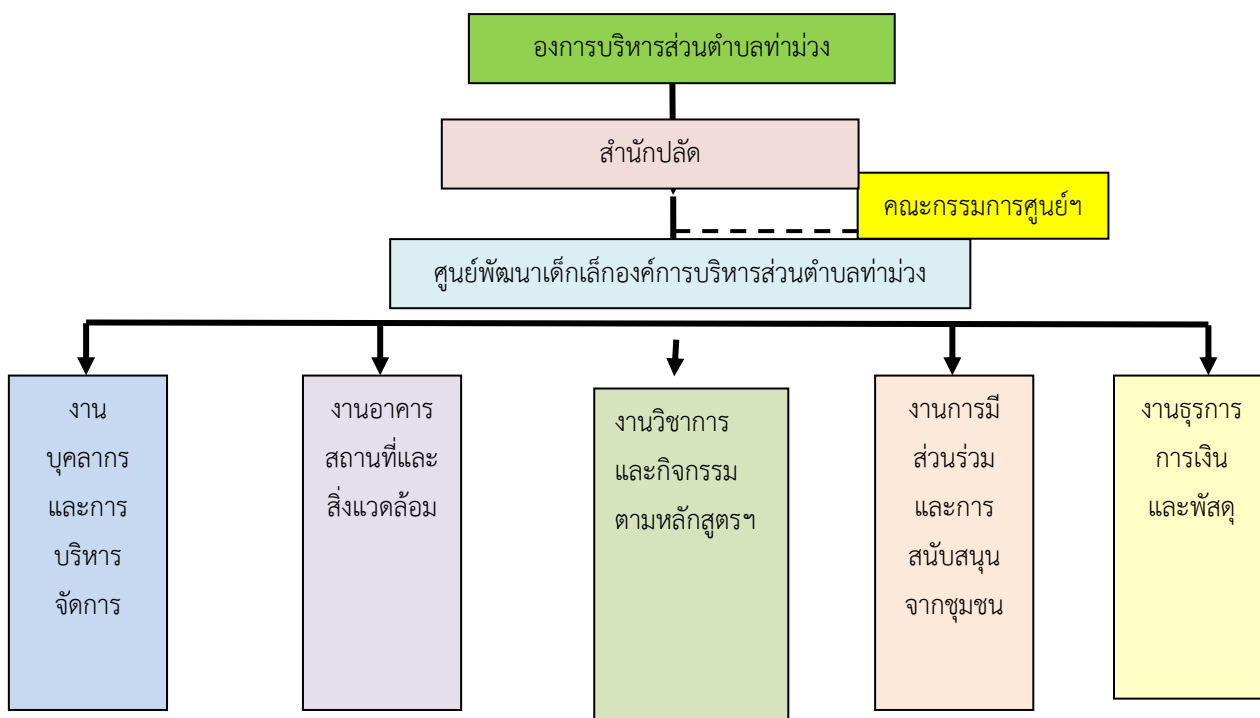
มาตรฐานที่ ๗ รักธรรมชาติ สิ่งแวดล้อม วัฒนธรรม และความเป็นไทย

มาตรฐานที่ ๘ อยู่ร่วมกับผู้อื่นได้อย่างมีความสุขและปฏิบัติตนเป็นสมาชิกที่ดีของสังคมในระบบประชาธิปไตย อันมีพระมหากษัตริย์ทรงเป็นประมุข

พัฒนาการด้านสติปัญญา ประกอบด้วย ๔ มาตรฐานคือ
 มาตรฐานที่ ๙ ใช้ภาษาสื่อสารได้เหมาะสมกับวัย
 มาตรฐานที่ ๑๐ มีความสามารถในการคิดที่เป็นพื้นฐานในการเรียนรู้
 มาตรฐานที่ ๑๑ มีจินตนาการและความคิดสร้างสรรค์
 มาตรฐานที่ ๑๒ มีเจตคติที่ดีต่อการเรียนรู้และมีความสามารถในการแสวงหาความรู้ได้เหมาะสมกับวัย

โครงสร้างการบริหารงานศูนย์พัฒนาเด็กเล็ก

การบริหารจัดการศูนย์พัฒนาเด็กเล็กองค์การบริหารส่วนตำบลท่าม่วง มีการบริหารงานที่สอดคล้องกับพระราชบัญญัติการศึกษาแห่งชาติ พุทธศักราช ๒๕๔๒ ที่กำหนดให้สถานศึกษามีการประเมินตนเองทุกปี เพื่อตรวจสอบ และทบทวนคุณภาพการจัดการศึกษาของศูนย์พัฒนาเด็กเล็ก ดังนั้นศูนย์พัฒนาเด็กเล็กฯ ให้การดูแลและพัฒนาผู้เรียนอย่างมีประสิทธิภาพได้มาตรฐาน จึงมีการจัดแบ่งสายงานตามลำดับชั้นการบริหารภายใน เพื่อให้มีระบบการติดตาม ประเมินคุณภาพการจัดการศึกษาภายในศูนย์พัฒนาเด็กเล็กองค์การบริหารส่วนตำบลท่าม่วง ดังนี้



ส่วนที่ ๒
รายงานผลการประเมินตนเอง

ตอนที่ ๑ ข้อมูลพื้นฐานของสถานศึกษา

ข้อมูลเด็ก

ระดับชั้นที่เปิดสอน	จำนวนห้อง	จำนวนเด็ก (คน)		จำนวนเด็กพิเศษ (คน)		รวม
		ชาย	หญิง	ชาย	หญิง	
ช่วงอายุ ๒-๓ ปี						
ชั้นเตรียมอนุบาล ช่วงอายุ ๒-๓ ปี	๑	๒	๒	-	-	๔
ชั้นอนุบาลปีที่ ๑ ช่วงอายุ ๓-๔ ปี	๑	๓	๖	-	-	๙
รวมทั้งสิ้น	๒	๕	๘	-	-	๑๓

๓.๒ ข้อมูลบุคลากร

ประเภท / ตำแหน่ง	จำนวนบุคลากร (คน)				รวม
	ต่ำกว่า ป.ตรี	ป.ตรี	ป.โท	ป.เอก	
๑. ผู้บริหารสถานศึกษา					
ผู้อำนวยการ/หัวหน้าศูนย์พัฒนาเด็ก (หมายรวมถึงผู้จัดการ / เจ้าของผู้ได้รับใบอนุญาต)		๑			๑
รวม					
๒. ครูหรือผู้เลี้ยงดูเด็ก					
ผู้ช่วยครูหรือผู้ช่วยผู้เลี้ยงดูเด็ก <u>อัตราจ้าง</u> (ที่ทำสัญญาตั้งแต่๑ปีขึ้นไป)		๑			๑
รวม					
๓. บุคลากร					
เจ้าหน้าที่ (นักวิชาการศึกษา)					
ลูกจ้าง(ผู้ประกอบอาหาร)		๑			๑
รวมทั้งสิ้น		๓			๓

ช่วงอายุ ๒-๓ ปี

สัดส่วนของจำนวนเด็ก : ครูหรือผู้เลี้ยงดูเด็ก เท่ากับ ๑๐ คน : ๑ คน

สัดส่วนของจำนวนเด็ก : ห้อง เท่ากับ ๑๐ คน : ๑ ห้อง

มีจำนวนครูหรือผู้เลี้ยงดูเด็ก / ครบชั้น

ภาระงานสอนของครูหรือผู้เลี้ยงดูเด็กโดยเฉลี่ยชั่วโมง : สัปดาห์ เท่ากับ ๔๐ ชั่วโมง

ตารางสรุปจำนวนครูหรือผู้เลี้ยงดูเด็กที่สำเร็จการศึกษาปฐมวัย หรือมีประสบการณ์การทำงานด้านเด็กปฐมวัย

สาขา	จำนวนครูหรือผู้เลี้ยงดูเด็ก			จำนวนครูหรือผู้เลี้ยงดูเด็กที่กำลังศึกษาต่อ ป.ตรี
	ป.ตรี	ป.โท	ป.เอก	
การศึกษาปฐมวัยหรืออนุบาลศึกษา	-	-	-	-
มีประสบการณ์การทำงานด้านเด็กปฐมวัย มากกว่า 10 ปี	1	-	-	-
รวมทั้งสิ้น	1	-	-	-

๔. ข้อมูลอาคารสถานที่

- อาคารเรียนจำนวน ๑ หลัง
- อาคารประกอบจำนวน ๑ หลัง
- ส้วม ๓ ห้อง
- สนามเด็กเล่น ๒ สนาม
- แหล่งเรียนรู้อื่นๆ เช่น สวนผักในโรงเรียน ,ตลาดโลตัส,ห้องสมุดโรงเรียนอนุบาลท่าม่วง

๕. ข้อมูลงบประมาณ (ปีงบประมาณ ๒๕๖๔ และ ๒๕๖๕/ ปีการศึกษา ๒๕๖๔ ที่รายงาน)

รายการ	งบประมาณที่ได้จัดสรร	รายจ่าย	หมายเหตุ
๑. เงินเดือนครูผู้ดูแลเด็ก	๔๖๖,๗๐๐	๒๙๕,๙๒๐	
๒. ค่าตอบแทนผู้ดูแลเด็ก / ค่าครองชีพ		๑๖๘,๙๐๐	
๓. ค่าอาหารเสริม(นม)	๔๘,๙๙๙	๓๕,๗๔๐	
๔. ค่าอาหารกลางวัน	๖๒๓,๖๔๐	๑๐๗,๑๒๐	
๕. วัสดุการศึกษา(งบรายหัว)	๒๕,๕๐๐	๒๕,๕๐๐	
๖. วัสดุงานบ้าน-งานครัว	๑๐,๐๐๐	๙,๕๐๐	
๗. ค่าใช้จ่ายในการบริหารสถานศึกษา(ศพด.)	๓๑,๖๔๐	๑๑,๓๐๐	
๘. ค่าบำรุงรักษาและซ่อมแซม	๒๐,๐๐๐	๒๐,๐๐๐	
๘. เงินบริจาค	-	-	
๑๐. พัฒนาบุคลากร	๓๐,๐๐๐	-	
๑๑. อื่นๆ			

๖. ข้อมูลสภาพชุมชนโดยรวม

๑) สภาพชุมชนรอบบริเวณศูนย์พัฒนาเด็กเล็กองค์การบริหารส่วนตำบลท่าม่วง มีลักษณะเป็นชุมชนเมืองกึ่งเกษตรกรรม บริเวณใกล้เคียงโดยรอบประกอบไปด้วยหมู่บ้าน ๒ หมู่บ้าน คือ ชุมชนคันคูน้ำ ชุมชนหนามแดง อาชีพหลักของชุมชน คือ รับจ้าง ส่วนใหญ่นับถือศาสนาพุทธ

๒) ผู้ปกครองส่วนใหญ่ จบการศึกษาระดับมัธยมศึกษาตอนต้น

๓) โอกาสและข้อจำกัดของศูนย์พัฒนาเด็กเล็กองค์การบริหารส่วนตำบลท่าม่วง

ผลการศึกษาสภาพแวดล้อมในชุมชนที่มีผลต่อการพัฒนาการจัดการศึกษาในศูนย์พัฒนาเด็กเล็กองค์การบริหารส่วนตำบลท่าม่วง คือ

จุดแข็ง

๑. ตั้งอยู่ในเขตชุมชน ช่วยกันดูแลรักษาร่วมกัน
๒. ครุจบปริญญาตรีทางการศึกษาซึ่งตรงกับการพัฒนาการจัดการศึกษา

จุดอ่อน

๒. ครูมีภาระหน้าที่หลายอย่างและหนักเกินไปส่งผลต่อการจัดการเรียนรู้ของเด็ก

ข้อจำกัด

๑. ประชาชนมีรายได้น้อย ขาดแคลนทุนทรัพย์ในการส่งเสริมให้บุตรได้รับการศึกษาเต็มศักยภาพสภาพเศรษฐกิจที่ฝืดเคือง ทำให้เกิดการย้ายถิ่นเข้ามาหาถิ่นไปต่างจังหวัด ทิ้งให้เด็กอยู่กับคนแก่ ได้แก่ปู่ ย่า ตา ยาย ซึ่งดูแลเด็กในด้านการเรียนและความประพฤติไม่เต็มที่

๗. แหล่งเรียนรู้ ภูมิปัญญาท้องถิ่น

- ๑) มุมหนังสือมีขนาด ๔ ตารางเมตร จำนวนหนังสือและหนังสือนิทานในศูนย์พัฒนาเด็กเล็กฯ ๓๐๐ เล่ม
 - สื่อวิทยาศาสตร์ จำนวน ๖ ชุด
 - สื่อทางคณิตศาสตร์ จำนวน ๓๐ ชุด
 - สื่อปฏิบัติการทางภาษา จำนวน ๑ ชุด
- ๓) คอมพิวเตอร์ จำนวน ๒ เครื่อง
 - ใช้เพื่อการจัดประสบการณ์การเรียนรู้ จำนวน ๑ เครื่อง
 - ใช้เพื่อการบริหารจัดการ จำนวน ๑ เครื่อง
- ๔) แหล่งเรียนรู้ภายในศูนย์พัฒนาเด็กเล็ก ได้แก่ มุมบ้าน / มุมหนังสือ / มุมบล็อก / มุมศิลปะ / สวนหย่อม / อาคารเอนกประสงค์ / สนามเด็กเล่น / สวนครัว
- ๕) แหล่งเรียนรู้ภายนอกศูนย์พัฒนาเด็กเล็ก ได้แก่ สวนผัก / ห้องสมุดโรงเรียนอนุบาลท่าม่วง / ตลาดโลตัส
- ๖) ประชาชนชาวบ้าน/ภูมิปัญญาท้องถิ่น ผู้ทรงคุณวุฒิ ที่สถานศึกษาเชิญมาให้ความรู้แก่ครู เด็ก ในปีการศึกษา ๒๕๖๒ ได้แก่
 - ๖.๑ นางอุบล โสภากิจ ให้ความรู้เรื่องการทำขนมไทย
 - ๖.๒ นางสาวพกามาศ สำแดงเดช ให้ความรู้ในการเล่นนิทาน

๘. โครงสร้างการจัดกิจกรรม

ตารางการจัดกิจกรรมประจำวัน

กิจกรรม	อายุ ๒ ปี นาที : วัน (ประมาณ)	อายุ ๓ ปี นาที : วัน (ประมาณ)	อายุ ๔ ปี นาที : วัน (ประมาณ)	หมายเหตุ
กิจกรรมเคลื่อนไหวและจังหวะ	๒๐	๓๐	๔๐	เวลาเรียน สามารถ ยืดหยุ่นได้ ตามความ เหมาะสม
กิจกรรมสร้างสรรค์	๑๐	๑๕	๒๐	
กิจกรรมเสรี/ตามมุม	๔๕	๕๐	๖๐	
กิจกรรมกลางแจ้ง	๔๕	๕๐	๖๐	
กิจกรรมเสริมประสบการณ์	๑๐	๑๕	๒๐	
กิจกรรมเกมการศึกษา	๑๐	๑๕	๒๐	
ทักษะพื้นฐานในชีวิตประจำวัน ตรวจสอบสุขภาพ ไปห้องน้ำล้างมือ ล้างเท้า รับประทานอาหาร นอนพักผ่อน เก็บที่นอน ล้างหน้า แปรงฟัน				
เวลาโดยรวมประมาณ	๒.๒๐ ชม./วัน	๒.๓๕ ชม./วัน	๓.๔๐ ชม./วัน	

๙. ผลงานดีเด่นในรอบปีการศึกษาที่รายงาน

ระดับผู้บริหาร

ประเภทผู้บริหาร	ระดับรางวัล/ชื่อรางวัลที่ได้รับ	หน่วยงานที่มอบรางวัล

ระดับครูหรือผู้เลี้ยงดูเด็ก

ประเภทครู	ระดับรางวัล/ชื่อรางวัลที่ได้รับ	หน่วยงานที่มอบรางวัล
ครูผู้เสียสละและอุทิศตนในการ ปฏิบัติงาน	ครูผู้เสียสละและอุทิศตนในการ ปฏิบัติงาน	สมาคมครูผู้ดูแลเด็กจังหวัด กาญจนบุรี

ระดับเด็ก

ประเภทนักเรียน	ระดับรางวัล/ชื่อรางวัลที่ได้รับ	หน่วยงานที่มอบรางวัล
ระดับปฐมวัย	ชนะเลิศรางวัลที่ ๑ ระบายสีภาพ	โรงเรียนอนุบาลท่าม่วง

๘. โครงการต่างๆ ที่ดำเนินงานในปีการศึกษา ๒๕๖๔ ตามมาตรฐาน

๑. โครงการส่งเสริมสุขภาพอนามัยนักเรียน
๒. โครงการส่งเสริมประชาธิปไตยนักเรียน
๓. โครงการพัฒนาหลักสูตรสถานศึกษา
๔. โครงการผลิตสื่อ
๕. โครงการภูมิปัญญาท้องถิ่นเพื่อส่งเสริมประสบการณ์การเรียนรู้
๖. โครงการจัดสภาพแวดล้อมเพื่อส่งเสริมประสบการณ์การเรียนรู้
๗. โครงการส่งเสริมคุณธรรม จริยธรรมสำหรับนักเรียน
๘. โครงการเยี่ยมบ้านประสานสัมพันธ์
๙. โครงการส่งเสริมการจัดประสบการณ์การเรียนรู้ที่เน้นผู้เรียนเป็นสำคัญ
๑๐. โครงการสนับสนุนค่าเครื่องแบบนักเรียนสำหรับเด็กปฐมวัย ๓-๕ ปี
๑๑. โครงการสนับสนุนค่าหนังสือเรียนสำหรับเด็กปฐมวัย ๓-๕ ปี
๑๒. โครงการสนับสนุนค่าอุปกรณ์การเรียนสำหรับเด็กปฐมวัย ๓-๕ ปี
๑๓. โครงการประกันคุณภาพภายในศูนย์พัฒนาเด็กเล็ก
๑๔. โครงการอาหารกลางวัน
๑๕. โครงการครู พบผู้ปกครอง
๑๖. โครงการพัฒนาบุคลากร
๑๗. โครงการนิเทศภายในศูนย์พัฒนาเด็กเล็ก
๑๘. โครงการอาหารเสริม (นม)
๑๙. โครงการจัดหาวัสดุและครุภัณฑ์สนับสนุนการจัดประสบการณ์การเรียนรู้

ตอนที่ ๒ การนำเสนอผลการประเมินตนเอง

ผลการประเมินรายมาตรฐาน

มาตรฐานด้านที่ ๑ กระบวนการบริหารและการจัดการ

๑. ระดับคุณภาพร้อยละ ๑๐๐ คุณภาพ ดีมาก
๒. กระบวนการพัฒนาและผลการดำเนินงาน

มาตรฐานด้านที่ ๑ การบริหารจัดการสถานพัฒนาเด็กปฐมวัย					
ตัวบ่งชี้มาตรฐาน	คะแนนการประเมิน				
ตัวบ่งชี้ที่ ๑.๑ การบริหารจัดการอย่างเป็นระบบ	๐	๑	๒	๓	รวม
๑.๑.๑ บริหารจัดการสถานพัฒนาเด็กปฐมวัยอย่างเป็นระบบ				✓	๕
๑.๑.๒ บริหารหลักสูตรสถานพัฒนาเด็กปฐมวัย			✓		
๑.๑.๓ บริหารจัดการข้อมูลอย่างเป็นระบบ	✓				
ตัวบ่งชี้ที่ ๑.๒ การบริหารจัดการบุคลากรทุกประเภทของหน่วยงานทุกสังกัด	๐	๑	๒	๓	รวม
๑.๒.๑ บริหารจัดการบุคลากรอย่างเป็นระบบ				✓	๑๒
๑.๒.๒ ผู้บริหารสถานพัฒนาปฐมวัย/หัวหน้าระดับปฐมวัย/ผู้ดำเนินกิจการมีคุณวุฒิ/คุณสมบัติเหมาะสม และบริหารงานอย่างมีประสิทธิภาพ				✓	
๑.๒.๓ ครู/ผู้ดูแลเด็กที่ทำหน้าที่หลักในการดูแลและพัฒนาเด็ก มีคุณวุฒิ/คุณสมบัติเหมาะสม				✓	
๑.๒.๔ บริหารบุคลากรจัดอัตราส่วนของครู/ผู้ดูแลเด็กอย่างเหมาะสมพอเพียงต่อจำนวนเด็กในแต่ละกลุ่มอายุ				✓	
ตัวบ่งชี้ที่ ๑.๓ การบริหารจัดการสภาพแวดล้อมเพื่อความปลอดภัย	๐	๑	๒	๓	
๑.๓.๑ บริหารจัดการด้านสภาพแวดล้อมเพื่อความปลอดภัยอย่างเป็นระบบ				✓	๒๔
๑.๓.๒ โครงสร้างและตัวอาคารมั่นคง ตั้งอยู่ในบริเวณและสภาพแวดล้อมที่ปลอดภัย				✓	
๑.๓.๓ จัดการความปลอดภัยของพื้นที่เล่น/ สนามเด็กเล่น และสภาพแวดล้อมภายนอกอาคาร				✓	
๑.๓.๔ จัดการสภาพแวดล้อมภายในอาคาร ครุภัณฑ์ อุปกรณ์ เครื่องใช้ให้ปลอดภัยเหมาะสมกับการใช้งาน และเพียงพอ				✓	
๑.๓.๕ จัดให้มีของเล่นที่ปลอดภัยได้มาตรฐาน มีจำนวนเพียงพอ สะอาดเหมาะสมกับระดับพัฒนาการของเด็ก				✓	

ตัวบ่งชี้มาตรฐาน	คะแนนการประเมิน				
๑.๓.๖ ส่งเสริมให้เด็กปฐมวัยเดินทางอย่างปลอดภัย				✓	
๑.๓.๗ จัดให้มีระบบป้องกันภัยจากบุคคลภายในและภายนอกสถานพัฒนาเด็กปฐมวัย				✓	
๑.๓.๘ จัดให้มีระบบรับเหตุฉุกเฉิน ป้องกันอัคคีภัย/ ภัยพิบัติตามความเสี่ยงของพื้นที่				✓	
ตัวบ่งชี้ที่ ๑.๔ การจัดการเพื่อส่งเสริมสุขภาพและการเรียนรู้	๐	๑	๒	๓	รวม
๑.๔.๑ มีการจัดการเพื่อส่งเสริมสุขภาพ ฝึกระวังการเจริญเติบโตของเด็ก และดูแลการเจ็บป่วยเบื้องต้น				✓	๒๑
๑.๔.๒ มีแผนและดำเนินการตรวจสอบอนามัยประจำวัน ตรวจสอบสุขภาพประจำปี และป้องกันควบคุมโรคติดต่อ				✓	
๑.๔.๓ อาคารต้องมีพื้นที่ใช้สอยเป็นสัดส่วนตามกิจวัตรประจำวันของเด็กที่เหมาะสมตามช่วงวัย และการใช้ประโยชน์				✓	
๑.๔.๔ จัดให้มีพื้นที่/ มุมประสบการณ์ และแหล่งเรียนรู้ในห้องเรียนและนอกห้องเรียน				✓	
๑.๔.๕ จัดบริเวณห้องน้ำ ห้องส้วม ที่แปร่งพื้น/ล้างมือให้เพียงพอ สะอาด ปลอดภัย และเหมาะสมกับการใช้งานของเด็ก				✓	
๑.๔.๖ จัดการระบบสุขาภิบาลที่มีประสิทธิภาพ ครอบคลุมสถานที่ปรุงประกอบอาหาร น้ำดื่ม น้ำใช้ กำจัดขยะ สิ่งปฏิกูล และพาหะนำโรค				✓	
๑.๔.๗ จัดอุปกรณ์ภาชนะและเครื่องใช้ส่วนตัวให้เพียงพอกับการใช้งานของเด็กทุกคน และดูแลความสะอาดและปลอดภัยอย่างสม่ำเสมอ				✓	
ตัวบ่งชี้ที่ ๑.๕ การส่งเสริมการมีส่วนร่วมของครอบครัวและชุมชน	๐	๑	๒	๓	รวม
๑.๕.๑ มีการสื่อสารเพื่อสร้างความสัมพันธ์และความเข้าใจอันดีระหว่างพ่อแม่/ผู้ปกครอง กับสถานพัฒนาเด็กปฐมวัย เกี่ยวกับตัวเด็กและการดำเนินงานของสถานพัฒนาเด็กปฐมวัย				✓	๑๒
๑.๕.๒ การจัดกิจกรรมที่พ่อแม่/ผู้ปกครอง/ครอบครัว และชุมชนมีส่วนร่วม				✓	
๑.๕.๓ ดำเนินงานให้สถานพัฒนาเด็กปฐมวัยเป็นแหล่งเรียนรู้แก่ชุมชนในเรื่องการพัฒนาเด็กปฐมวัย				✓	
๑.๕.๔ มีคณะกรรมการสถานพัฒนาเด็กปฐมวัย				✓	
มาตรฐานด้านที่ ๑ มีคะแนนรวม	คะแนน ๗๘				
มาตรฐานด้านที่ ๑ มีคะแนนรวม คิดเป็นร้อยละ = $\frac{\text{คะแนนรวม}}{100} \times 100$	๑๐๐				
มาตรฐานด้านที่ ๑ มีจำนวนตัวบ่งชี้ ที่ต้องปรับปรุง	ข้อ ๐				

๓. จุดเด่น

ผู้บริหาร เข้าใจ มีวิสัยทัศน์ในด้านการพัฒนา สภาพแวดล้อมน่าอยู่ ครูผู้สอนมีคุณภาพ มีแหล่งเรียนรู้ธรรมชาติและประเพณี วัฒนธรรมที่ดี

๔. จุดที่ควรพัฒนา

งบประมาณไม่เพียงพอในการพัฒนาแหล่งเรียนรู้ภายในศูนย์พัฒนาเด็กเล็กฯ

๕. การปฏิบัติที่เป็นแบบอย่างที่ดี หรือ ที่ดีเลิศ

ผู้บริหารศูนย์พัฒนาเด็กเล็กมีการติดตามกิจกรรมต่างๆ ของคณะครูผู้สอนอย่างใกล้ชิด ในทุกๆวันมีการรายงานผลดำเนินงานต่างๆ จากคณะครู เช่น ยอดเด็กมาเรียนประจำวัน รายการอาหารกลางวัน คุณภาพอาหารกลางวัน หรือความต้องการจำเป็นอื่นๆ เป็นต้น

มาตรฐานด้านที่ ๒ ด้านครู/ผู้ดูแลเด็กและให้การดูแลจัดประสบการณ์การเรียนรู้และการเล่นเพื่อพัฒนาเด็กปฐมวัย

- ๑. ระดับคุณภาพร้อยละ ๙๕ คุณภาพ ดีมาก
- ๒. กระบวนการพัฒนาและผลการดำเนินงาน

มาตรฐานด้านที่ ๒					
ครู/ผู้ดูแลเด็กให้การดูแลและจัดประสบการณ์การเรียนรู้และการเล่นเพื่อพัฒนาเด็กปฐมวัย					
ตัวบ่งชี้มาตรฐาน	คะแนนการประเมิน				
ตัวบ่งชี้ที่ ๒.๑ การดูแลและพัฒนาเด็กอย่างรอบด้าน	๐	๑	๒	๓	รวม
๒.๑.๑ มีแผนการจัดประสบการณ์การเรียนรู้ที่สอดคล้องกับหลักสูตรการศึกษาปฐมวัย มีการดำเนินงานและประเมินผล				✓	๑๔
๒.๑.๒ จัดพื้นที่/มุมประสบการณ์การเรียนรู้และการเล่นที่เหมาะสมอย่างหลากหลาย				✓	
๒.๑.๓ จัดกิจกรรมส่งเสริมพัฒนาการทุกด้านอย่างบูรณาการตามธรรมชาติของเด็กที่เรียนรู้ด้วยประสาทสัมผัส ลงมือทำ ปฏิสัมพันธ์ และการเล่น				✓	
๒.๑.๔ เลือกใช้สื่อ/อุปกรณ์ เทคโนโลยี เครื่องเล่นและจัดสภาพแวดล้อมภายใน-ภายนอกแหล่งเรียนรู้ที่เพียงพอ เหมาะสม ปลอดภัย			✓		
๒.๑.๕ เผื่อระวังติดตามพัฒนาการเด็กรายบุคคลเป็นระยะ เพื่อใช้ผลในการจัด กิจกรรมพัฒนาเด็กทุกคนให้เต็มตามศักยภาพ				✓	
ตัวบ่งชี้ที่ ๒.๒ การส่งเสริมพัฒนาการด้านร่างกายและดูแลสุขภาพ	๐	๑	๒	๓	รวม
๒.๒.๑ ให้เด็กรับประทานอาหารที่ครบถ้วนในปริมาณที่เพียงพอ และส่งเสริมพฤติกรรมการกินที่เหมาะสม				✓	๑๕
๒.๒.๒ จัดกิจกรรมให้เด็กได้ลงมือปฏิบัติอย่างถูกต้องเหมาะสม ในการดูแลสุขภาพ ความปลอดภัยในชีวิตประจำวัน				✓	
๒.๒.๓ ตรวจสอบสุขภาพอนามัยของเด็กประจำวัน ความสะอาดของร่างกาย ฟัน และช่องปากเพื่อคัดกรองโรคและการบาดเจ็บ				✓	
๒.๒.๔ เผื่อระวังติดตามการเจริญเติบโตของเด็กเป็นรายบุคคล บันทึกผลภาวะโภชนาการอย่างต่อเนื่อง				✓	
๒.๒.๕ จัดให้มีการตรวจสุขภาพร่างกาย ฟันและช่องปาก สายตา หู ตามกำหนด				✓	

ตัวบ่งชี้ที่ ๒.๓ การส่งเสริมพัฒนาการด้านสติปัญญา ภาษาและการสื่อสาร	๐	๑	๒	๓	รวม
๒.๓.๑ จัดกิจกรรมส่งเสริมให้เด็กได้สังเกต สัมผัส ลองทำ คิดตั้งคำถาม สืบเสาะหาความรู้ แก้ปัญหา จินตนาการ คิดสร้างสรรค์ โดยยอมรับ ความคิดและ ผลงานที่แตกต่างของเด็ก				✓	๑๕
๒.๓.๒ จัดกิจกรรมและประสบการณ์ทางภาษาที่มีความหมายต่อเด็ก เพื่อ การสื่อสารอย่างหลากหลาย ฟัง ฟัง พูด ถาม ตอบ เล่าและสนทนาตามลำดับ ขั้นตอนพัฒนาการ				✓	
๒.๓.๓ จัดกิจกรรมปลูกฝังให้เด็กมีนิสัยรักการอ่าน ให้เด็กมีทักษะการดูภาพ ฟังเรื่องราว พูด เล่า อ่าน วาด/เขียน เบื้องต้น ตามลำดับพัฒนาการโดยครู/ผู้ดูแล เด็กเป็นตัวอย่างของการพูดและการอ่านที่ถูกต้อง				✓	
๒.๓.๔ จัดให้เด็กมีประสบการณ์การเรียนรู้เกี่ยวกับตัวเด็ก บุคคล สิ่งต่างๆ สถานที่และธรรมชาติรอบตัวด้วยวิธีการที่เหมาะสมกับวัยและพัฒนาการ				✓	
๒.๓.๕ จัดกิจกรรมและประสบการณ์ด้านคณิตศาสตร์และวิทยาศาสตร์ เบื้องต้นตามวัย โดยเด็กเรียนรู้ผ่านประสาทสัมผัสและลงมือปฏิบัติ ด้วยตนเอง				✓	
ตัวบ่งชี้ที่ ๒.๔ การส่งเสริมพัฒนาการด้านอารมณ์ จิตใจ สังคม ปลูกฝังคุณธรรม และความเป็นพลเมืองดี	๐	๑	๒	๓	รวม
๒.๔.๑ สร้างความสัมพันธ์ที่ดีและมั่นคง ระหว่างผู้ใหญ่กับเด็ก จัดกิจกรรม สร้างเสริมความสัมพันธ์ที่ดีระหว่างเด็กกับเด็ก และการแก้ไขข้อขัดแย้ง อย่างสร้างสรรค์				✓	๙
๒.๔.๒ จัดกิจกรรมส่งเสริมให้เด็กมีความสุข จมใส ร่าเริง ได้แสดงออกด้าน อารมณ์ ความรู้สึกที่ดีต่อตนเอง โดยผ่านการเคลื่อนไหวร่างกาย ศิลปะ ดนตรี ตามความสนใจและถนัด				✓	
๒.๔.๓ จัดกิจกรรมและประสบการณ์ ปลูกฝังคุณธรรมให้เด็กใฝ่ดี มีวินัย ซื่อสัตย์ รู้จักสิทธิและหน้าที่รับผิดชอบของพลเมืองดี รักครอบครัว ศูนย์พัฒนาเด็กเล็ก ชุมชนและประเทศชาติด้วยวิธีที่เหมาะสมกับวัยและ พัฒนาการ				✓	
ตัวบ่งชี้ที่ ๒.๕ การส่งเสริมเด็กในระยะเปลี่ยนผ่านให้ปรับตัวสู่การเชื่อมต่อในขั้นถัดไป	๐	๑	๒	๓	รวม
๒.๕.๑ จัดกิจกรรมกับผู้ปกครองเพื่อเตรียมเด็กก่อนจากบ้านเข้าสู่สถาน พัฒนาเด็กปฐมวัย/ศูนย์พัฒนาเด็กเล็ก และจัดกิจกรรมช่วงปฐมนิเทศให้เด็กค่อย ปรับตัว ในบรรยากาศที่เป็นมิตร				✓	๖
๒.๕.๒ จัดกิจกรรมส่งเสริมการปรับตัวก่อนเข้ารับการศึกษาในระดับที่สูงขึ้น แต่ละชั้น จนถึงการเป็นนักเรียนระดับชั้นประถมศึกษาปีที่๑				✓	
มาตรฐานด้านที่ ๒ มีคะแนนรวม	คะแนน ๕๗				
มาตรฐานด้านที่ ๒ มีคะแนนรวม คิดเป็นร้อยละ = $\frac{\text{คะแนนรวม}}{๑๐๐} \times ๑๐๐$	๙๕				
มาตรฐานด้านที่ ๒ มีจำนวนตัวบ่งชี้ที่ต้องปรับปรุง	ข้อ ๐				

๓. จุดเด่น

- ครูปฐมวัย มีคุณภาพ มีวุฒิการศึกษาระดับปริญญาตรี ครุศาสตร์บัณฑิตสาขาการศึกษา

๔. จุดที่ควรพัฒนา

- ทาง ศูนย์พัฒนาเด็กเล็กควรมีการส่งครูปฐมวัยเข้าอบรม ศึกษาหาความรู้เกี่ยวกับการจัดประสบการณ์ให้กับเด็กอย่างต่อเนื่อง เพื่อจะได้ปรับปรุงแผนการจัดประสบการณ์ให้ต่อการเปลี่ยนแปลงของสังคม

๕. การปฏิบัติที่เป็นแบบอย่างที่ดี หรือ ที่ดีเลิศ

- มีการประชุมคณะผู้บริหาร ครู ผู้ปกครอง ร่วมกัน

มาตรฐานด้านที่ ๓ คุณภาพของเด็กปฐมวัย

๑. ระดับคุณภาพร้อยละ ๑๐๐ คุณภาพ ดีมาก

๒. กระบวนการพัฒนาและผลการดำเนินงาน

สำหรับเด็กแรกเกิด - อายุ ๒ ปี (๒ ปี ๑๑ เดือน ๒๙ วัน)

มาตรฐานด้านที่ ๓ คุณภาพของเด็กปฐมวัย					
สำหรับเด็กแรกเกิดถึงอายุ ๒ ปี (๒ ปี ๑๑ เดือน)					
ตัวบ่งชี้มาตรฐาน	คะแนนการประเมิน				
ตัวบ่งชี้ที่ ๓.๑ ก เด็กมีการเจริญเติบโตสมวัย	๐	๑	๒	๓	รวม
๓.๑.๑ เด็กมีน้ำหนักตัวเหมาะสมกับวัยและสูงดีสมส่วน ซึ่งมีบันทึกเป็นรายบุคคล				✓	๓
ตัวบ่งชี้ที่ ๓.๒ ก เด็กมีพัฒนาการสมวัย	๐	๑	๒	๓	รวม
๓.๒.๑ ก เด็กมีพัฒนาการสมวัยโดยรวม ๕ ด้าน				✓	๑๗
๓.๒.๒ ก <u>รายด้าน</u> : เด็กมีพัฒนาการกล้ามเนื้อมัดใหญ่ (GM)			✓		
๓.๒.๓ ก <u>รายด้าน</u> : เด็กมีพัฒนาการด้านกล้ามเนื้อมัดเล็กและสติปัญญาสมวัย (FM)				✓	
๓.๒.๔ ก <u>รายด้าน</u> : เด็กมีพัฒนาการด้านการรับรู้และเข้าใจภาษา (RL)				✓	
๓.๒.๕ ก <u>รายด้าน</u> : เด็กมีพัฒนาการการใช้ภาษาสมวัย (EL)				✓	
๓.๒.๖ <u>รายด้าน</u> : เด็กมีพัฒนาการการช่วยเหลือตนเองและการเข้าสังคม (PS)				✓	
มาตรฐานด้านที่ ๓ ก มีคะแนนรวม	คะแนน ๒๐				
มาตรฐานด้านที่ ๓ ก มีคะแนนรวม คิดเป็นร้อยละ = $\frac{\text{คะแนนรวม}}{๒๐} \times ๑๐๐$	๙๕.๒๓				
มาตรฐานด้านที่ ๓ ก มีจำนวนตัวบ่งชี้ที่ต้องปรับปรุง	ข้อ ๐				

๓. จุดเด่น

เด็กในการดูแลส่วนใหญ่จะเป็นเด็กในชุมชนเดียวกัน มีความสนิทสนมกัน มีการช่วยเหลือกัน เล่นร่วมกัน ฝึกประสบการณ์การเรียนรู้ร่วมกันได้ง่าย

๔. จุดที่ควรพัฒนา

ในเด็กบางรายแม้จะอยู่ในช่วงอายุเดียวกันแต่พัฒนาการทางด้านกล้ามเนื้อยังไม่แข็งแรง การรับรู้ช้ากว่าเพื่อน ควรมีการดูแลอย่างใกล้ชิด

๕. การปฏิบัติที่เป็นแบบอย่างที่ดี หรือ ที่ดีเลิศ

การช่วยเหลือกัน เล่นร่วมกัน ฝึกประสบการณ์ร่วมกันของเด็กๆ ในการช่วยกันพัฒนาทางด้านกล้ามเนื้อ การเข้าใจภาษา การเข้าสังคม ทุกคนร่วมกันพัฒนาไปด้วยกัน

๑.ระดับคุณภาพร้อยละ ๙๖.๙๗ คุณภาพ ดีมาก

๒.กระบวนการพัฒนาและผลการดำเนินงาน

มาตรฐานด้านที่ ๓ คุณภาพของเด็กปฐมวัย สำหรับเด็ก อายุ ๓ ปีถึงอายุ ๖ ปี (ก่อนเข้าประถมศึกษาปีที่ ๑)					
ตัวบ่งชี้มาตรฐาน	คะแนนการประเมิน				
ตัวบ่งชี้ที่ ๓.๑ ข เด็กมีการเจริญเติบโตสมวัยและมีสุขนิสัยที่เหมาะสม	๐	๑	๒	๓	รวม
๓.๑.๑ ข เด็กมีน้ำหนักตัวเหมาะสมกับวัยและสูงดีสมส่วน ซึ่งมีบันทึกเป็นรายบุคคล				✓	๙
๓.๑.๒ ข เด็กมีสุขนิสัยที่ดีในการดูแลสุขภาพตนเองตามวัย				✓	
๓.๑.๓ ข เด็กมีสุขภาพช่องปากดี ไม่มีฟันผุ				✓	
ตัวบ่งชี้ที่ ๓.๒ ข เด็กมีพัฒนาการสมวัย	๐	๑	๒	๓	รวม
๓.๒.๑ ข เด็กมีพัฒนาการสมวัยโดยรวม ๕ ด้าน				✓	๓
ตัวบ่งชี้ที่ ๓.๓ ข เด็กมีพัฒนาการด้านการเคลื่อนไหว	๐	๑	๒	๓	รวม
๓.๓.๑ ข เด็กมีพัฒนาการด้านการใช้กล้ามเนื้อมัดใหญ่ สามารถเคลื่อนไหวและทรงตัวได้ตามวัย				✓	
๓.๓.๒ ข เด็กมีพัฒนาการด้านการใช้กล้ามเนื้อมัดเล็กและการประสานงานระหว่างตากับมือตามวัย				✓	
ตัวบ่งชี้ ๓.๔ ข เด็กมีพัฒนาการด้านอารมณ์ จิตใจ	๐	๑	๒	๓	รวม
๓.๔.๑ ข เด็กแสดงออก ร่าเริง แจ่มใส รู้สึกมั่นคงปลอดภัย แสดงความรู้สึกที่ดีต่อตนเองและผู้อื่นได้สมวัย				✓	๙
๓.๔.๒ ข เด็กมีความสนใจและร่วมกิจกรรมต่าง ๆ อย่างสมวัย ซึ่งรวมการเล่นการทำงาน ศิลปะ ดนตรี กีฬา				✓	

ตัวบ่งชี้มาตรฐาน	คะแนนการประเมิน				
๓.๔.๓ ข เด็กสามารถอดทน รอคอย ควบคุมตนเอง ยับยั้งชั่งใจ ทำตาม ข้อตกลง คำนึงถึงความรู้สึกของผู้อื่น มีกาลเทศะ ปรับตัวเข้ากับ สถานการณ์ใหม่ได้สมวัย				✓	
ตัวบ่งชี้ที่ ๓.๕ ข เด็กมีพัฒนาการด้านสติปัญญา เรียนรู้และสร้างสรรค์	๐	๑	๒	๓	รวม
๓.๕.๑ ข เด็กบอกเกี่ยวกับตัวเด็ก บุคคล สถานที่แวดล้อมธรรมชาติ และสิ่งต่าง ๆ รอบตัวเด็กได้สมวัย				✓	๑๕
๓.๕.๒ ข เด็กมีพื้นฐานด้านคณิตศาสตร์ สามารถสังเกต จำแนก และ เปรียบเทียบ จำนวน มิติสัมพันธ์ (พื้นที่/ระยะ) เวลา ได้สมวัย				✓	
๓.๕.๓ ข เด็กสามารถคิดอย่างมีเหตุผล แก้ปัญหาได้สมวัย				✓	
๓.๕.๔ ข มีจินตนาการและความคิดสร้างสรรค์ ที่แสดงออกได้สมวัย				✓	
๓.๕.๕ ข เด็กมีความพยายาม มุ่งมั่นตั้งใจ ทำกิจกรรมให้สำเร็จสมวัย				✓	
ตัวบ่งชี้ที่ ๓.๖ ข เด็กมีพัฒนาการด้านภาษาและการสื่อสาร	๐	๑	๒	๓	รวม
๓.๖.๑ ข เด็กสามารถฟัง พูด จับใจความ เล่า สนทนา และสื่อสารได้สมวัย				✓	๑๒
๓.๖.๒ ข เด็กมีทักษะในการดูรูปภาพ สัญลักษณ์ การใช้หนังสือ รู้จักตัวอักษร การคิดเขียนคำและการอ่านเบื้องต้นได้สมวัยและตามลำดับพัฒนาการ				✓	
๓.๖.๓ ข เด็กมีทักษะการวาด การขีดเขียนตามลำดับขั้นตอนพัฒนาการสมวัย นำไปสู่การขีดเขียนคำที่คุ้นเคยและสนใจ				✓	
๓.๖.๔ ข เด็กมีทักษะในการสื่อสารอย่างเหมาะสมตามวัย โดยใช้ภาษาไทย เป็นหลัก และมีความคุ้นเคยกับภาษาอื่นด้วย				✓	
ตัวบ่งชี้ที่ ๓.๗ ข เด็กมีพัฒนาการด้านสังคม คุณธรรม มีวินัยและความเป็นพลเมือง	๐	๑	๒	๓	รวม
๓.๗.๑ ข เด็กมีปฏิสัมพันธ์กับผู้อื่นได้อย่างสมวัย และแสดงออกถึงยอมรับความ แตกต่างระหว่างบุคคล				✓	๑๒
๓.๗.๒ ข เด็กมีความเมตตา กรุณา มีวินัย ซื่อสัตย์ รับผิดชอบต่อตนเองและ ส่วนรวม และมีค่านิยมที่พึงประสงค์สมวัย				✓	
๓.๗.๓ ข เด็กสามารถเล่นและทำงานร่วมกับผู้อื่นเป็นกลุ่ม เป็นได้ทั้งผู้นำและ ผู้ ตาม แก้ไขข้อขัดแย้งอย่างสร้างสรรค์				✓	
๓.๗.๔ ข เด็กภาคภูมิใจที่เป็นสมาชิกที่ดีในครอบครัว ชุมชน สถานพัฒนาเด็ก ปฐมวัย และตระหนักถึงความเป็นพลเมืองดีของประเทศไทย และ ภูมิภาคอาเซียน				✓	
มาตรฐานด้านที่ ๓ ข มีคะแนนรวม	คะแนน ๖๔				
มาตรฐานด้านที่ ๓ ข มีคะแนนรวม คิดเป็นร้อยละ = $\frac{\text{คะแนนรวม}}{๑๐๐} \times ๑๐๐$	๘๖.๘๗				
มาตรฐานด้านที่ ๓ ข มีจำนวนตัวบ่งชี้ที่ต้องปรับปรุง	ข้อ ๑				

๓. จุดเด่น

เด็กในการดูแลส่วนใหญ่จะเป็นเด็กในชุมชนเดียวกัน มีความสนิทสนมกัน มีการช่วยเหลือกัน เล่นร่วมกัน ฝึกประสบการณ์การเรียนรู้ร่วมกันได้ง่าย

๔ .จุดที่ควรพัฒนา

ในเด็กบางรายแม้จะอยู่ในช่วงอายุเดียวกันแต่พัฒนาการทางด้านกล้ามเนื้อยัง การรับรู้ช้ากว่าเพื่อน ควรมีการดูแลอย่างใกล้ชิด

๕. การปฏิบัติที่เป็นแบบอย่างที่ดี หรือ ที่ดีเลิศ

การช่วยเหลือกัน เล่นร่วมกัน ฝึกประสบการณ์ร่วมกันของเด็กๆ ในการช่วยกันพัฒนาทางด้านกล้ามเนื้อ การเข้าใจภาษา การเข้าสังคม ทุกคนร่วมกันพัฒนาไปด้วยกัน

๓. ศูนย์พัฒนาเด็กเล็กองค์การบริหารส่วนตำบลท่าม่วงมีแผนที่จะพัฒนาเพื่อให้เด็กได้มาตรฐานที่สูงขึ้นอีก ๑ ระดับ

แผนกลยุทธ์/กลยุทธ์ที่ ๑ การส่งเสริมและพัฒนาให้เด็กมีพัฒนาการที่ดีสมวัย

๑.๑ ส่งเสริมสุขภาพและภาวะโภชนาการให้เด็กมีพัฒนาการที่ดีสมวัย

๑.๒ ส่งเสริมและพัฒนาหลักสูตร/แผนการจัดประสบการณ์ให้ทันต่อการเปลี่ยนแปลง

แผนกลยุทธ์/กลยุทธ์ที่ ๒ การส่งเสริมสร้างคุณธรรม จริยธรรมและค่านิยมอันดีงามให้แก่เด็ก

๒.๑ เสริมสร้างคุณธรรม จริยธรรมและค่านิยมอันดีงามให้แก่เด็กตามค่านิยม ๑๒ ประการ

๒.๒ เสริมสร้างคุณธรรม จริยธรรมและค่านิยมอันดีงามให้แก่เด็ก ตามจุดเน้น โตไปไม่โกง

แผนกลยุทธ์/กลยุทธ์ที่ ๓ การน้อมนำ “ศาสตร์พระราช” มาบูรณาการในการจัดการเรียนรู้ทั้งในและนอกห้องเรียน

๓.๑ เสริมสร้างให้เด็กเห็นความสำคัญของความพอเพียง โดยการประหยัด และอดออม

๓.๒ เสริมสร้างให้เด็กเห็นความสำคัญของการรักษาสิ่งแวดล้อม

แผนกลยุทธ์/กลยุทธ์ที่ ๔ การส่งเสริมและพัฒนาศูนย์เด็กเล็กให้เอื้อต่อการจัดการเรียนรู้แก่เด็ก

๔.๑ สร้างบรรยากาศการเรียนรู้ที่ดีทั้งภายในและภายนอก ห้องเรียนให้เอื้อต่อการจัดประสบการณ์ให้แก่เด็ก

๔.๒ ส่งเสริมให้บุคลากรจัดหาสื่อ และแหล่งการเรียนรู้ที่หลากหลายและพอเพียง

แผนกลยุทธ์/กลยุทธ์ที่ ๕ การส่งเสริมประเพณี วัฒนธรรม และนำภูมิปัญญาท้องถิ่นในการจัดการเรียนรู้ให้แก่เด็ก

๕.๑ ส่งเสริมให้เด็กเข้าร่วมกิจกรรมประเพณี และวัฒนธรรมท้องถิ่น

๕.๒ ส่งเสริมให้บุคลากรนำภูมิปัญญาท้องถิ่นในการจัดการเรียนรู้เด็ก

แผนกลยุทธ์/กลยุทธ์ที่ ๖ การส่งเสริมความร่วมมือระหว่างศูนย์พัฒนาเด็กเล็ก ผู้ปกครอง ชุมชนในการจัดการศึกษาและพัฒนาเด็ก

๖.๑ ส่งเสริมความร่วมมือระหว่างศูนย์พัฒนาเด็กเล็กของผู้ปกครองและชุมชน

๖.๒ ส่งเสริมความสัมพันธ์ระหว่างบุคลากร ผู้ปกครองและชุมชน

แผนกลยุทธ์/กลยุทธ์ที่ ๗ พัฒนาระบบประกันคุณภาพภายในศูนย์พัฒนาเด็กเล็ก

๗.๑ ส่งเสริมพัฒนาบุคลากรให้มีความรู้ ทักษะปฏิบัติเกี่ยวกับการประกันคุณภาพภายในศูนย์พัฒนาเด็กเล็กอย่างต่อเนื่องและให้ทันต่อการเปลี่ยนแปลง

๗.๒ ส่งเสริมพัฒนาระบบประกันคุณภาพภายในศูนย์พัฒนาเด็กเล็กแบบมีส่วนร่วม

ตอนที่ ๓ สรุปผลการพัฒนา สรุปผลการประเมินในภาพรวม

ตามที่พระราชบัญญัติการศึกษาแห่งชาติ พ.ศ.๒๕๔๒ และที่แก้ไขเพิ่มเติมถึง (ฉบับที่ ๓) พ.ศ. ๒๕๕๓ มาตรา ๙ (๓) ได้กำหนดการจัดระบบโครงสร้างและกระบวนการจัดการศึกษาให้ยึดหลักสำคัญข้อหนึ่ง คือ มีการกำหนดมาตรฐานการศึกษา และจัดระบบการประกันคุณภาพการศึกษาทุกระดับและประเภทการศึกษา และมาตรา ๔๘ ให้หน่วยงานต้นสังกัดและสถานศึกษาจัดให้มีระบบประกันคุณภาพภายในสถานศึกษา และให้ถือว่าการประกันคุณภาพภายในเป็นส่วนหนึ่งของการบริหารการศึกษาที่ต้องดำเนินการอย่างต่อเนื่อง โดยมีการจัดทำรายงานประจำปีเสนอต่อหน่วยงานต้นสังกัดหน่วยงานที่เกี่ยวข้อง และเปิดเผยต่อสาธารณชน เพื่อนำไปสู่การพัฒนาคุณภาพและมาตรฐานการศึกษา และเพื่อรองรับการประกันคุณภาพ กำหนดให้การบริหารจัดการศึกษาระดับปฐมวัยของสถานศึกษา จะต้องสอดคล้องและเป็นไปตามระบบ หลักเกณฑ์ และวิธีการประกันคุณภาพการศึกษา ตามที่กฎหมายว่าด้วยการศึกษาแห่งชาติกำหนดมาตรฐานสถานพัฒนาเด็กปฐมวัยแห่งชาติ พ.ศ. ๒๕๖๒ โดยศูนย์พัฒนาเด็กเล็กองค์การบริหารส่วนตำบลท่าม่วง ได้ประกาศใช้มาตรฐานสถานพัฒนาเด็กปฐมวัยแห่งชาติ ๒๕๖๒ ในปีการศึกษา ๒๕๖๔

และได้ปฏิบัติตามเกณฑ์มาตรฐานที่กำหนดไว้ ทั้ง ๓ ด้าน รวมทั้งตัวบ่งชี้ในแต่ละด้าน ซึ่งปัจจุบันศูนย์พัฒนาเด็กเล็ก การจัดการคุณภาพการศึกษาภายในศูนย์พัฒนาเด็กเล็กองค์การบริหารส่วนตำบลท่าม่วง อยู่ใน **ระดับ ดี** รายละเอียดดังนี้

๑. จุดเด่น ของศูนย์พัฒนาเด็กเล็กองค์การบริหารส่วนตำบลท่าม่วง

๑.๑ ผู้บริการ/ผู้ให้บริการ มีความเอาใจใส่ ให้ความสำคัญกับศูนย์พัฒนาเด็กเล็กอย่างใกล้ชิด มีการรายงานผลต่างๆ ให้ทางผู้บริการทราบอยู่เป็นประจำ มีการประชุมร่วมกันจากทั้งฝ่ายบริหาร ครูผู้สอนในระดับปฐมวัย ผู้ปกครอง พัฒนาการจัดการศึกษาในศูนย์พัฒนาเด็กเล็กฯ ให้ดียิ่งขึ้น

๑.๒ ครูผู้สอนในระดับปฐมวัยจบการศึกษาระดับปริญญาตรี สาขาการศึกษา ครุศาสตร์บัณฑิต เป็นผู้ที่มีความรู้และประสบการณ์ ทำให้สามารถถ่ายทอดความรู้ประสบการณ์ให้แก่เด็กได้อย่างดีเยี่ยม รวมถึงสามารถสื่อสารกับทางผู้ปกครองได้อย่างใกล้ชิด

๑.๓ การเรียนการสอนมีการแบ่งระดับชั้นตามอายุเด็ก มีการจัดทำแผนจัดประสบการณ์ในแต่ละสัปดาห์ส่งให้ทางผู้บริหารอนุมัติ ทำให้เด็กเรียนรู้ได้ตรงตามช่วงอายุ

๑.๕ พื้นที่ศูนย์พัฒนาเด็กเล็กองค์การบริหารส่วนตำบลท่าม่วง มีการทำแนวล้อมรั้ว ที่แข็งแรง ป้องกันอันตรายเด็กออกจากบริเวณศูนย์ฯ เด็กได้รับการดูแลอย่างใกล้ชิดจากครูผู้สอน

๒. จุดที่ควรพัฒนา

๒.๑ ด้านครูปฐมวัย ควรมีการเพิ่มจำนวนครูให้เพียงพอเหมาะสมกับจำนวนเด็ก เพื่อให้การดูแลเป็นไปอย่างทั่วถึง รวมถึงให้ครูผู้ดูแลเด็กเข้าฝึกอบรม ศึกษาหาความรู้ต่างๆ อยู่เป็นประจำ

๒.๒ ด้านผู้ปกครอง ผู้ปกครองต้องมีส่วนร่วมและมีความรู้และเข้าใจในการจัดประสบการณ์ให้กับเด็ก คอยดูแล เอาใจใส่ ให้ความรู้เด็กเวลาเด็กอยู่บ้าน

๓.แนวทางการพัฒนา /วิธีการ

๓.๑ ทางผู้บริหารหรือภาครัฐควรมีการจัดสรรงบประมาณในการดูแลศูนย์พัฒนาเด็กเล็กในกรณีต่างๆ ให้เพิ่มยิ่งขึ้น

๓.๒ ทางผู้บริหารหรือภาครัฐจัดสรรงบประมาณให้การจ้างครูผู้สอนเพิ่ม เพื่อให้สอดคล้องกับการเพิ่มขึ้นของจำนวนเด็กในศูนย์พัฒนาเด็กเล็ก

๓.๓ ทางผู้บริหาร ครู ผู้ปกครอง ร่วมกันประชุมทำความเข้าใจ และร่วมกันปฏิบัติเพื่อส่งเสริมการจัดประสบการณ์ในเด็กให้มีประสิทธิภาพยิ่งขึ้น ทุกฝ่ายร่วมกันดูแลเด็ก

๔.ความต้องการช่วยเหลือ

๔.๑ ด้านงบประมาณ ในการจัดสรรเพิ่มเติม

๔.๒ เพิ่มจำนวนครูผู้สอน

๔.๓ การให้ครูเข้าร่วม การฝึกอบรม หาความรู้เพิ่มเติม

๕.การปฏิบัติที่เป็นแบบอย่างที่ดี

๕.๑ การเอาใจใส่ของผู้บริหารที่มีต่อศูนย์พัฒนาเด็กเล็ก

๕.๒ คุณภาพของครูผู้สอน

๕.๓ ความเหมาะสมของที่ตั้งศูนย์พัฒนาเด็กเล็ก ความแข็งแรงมั่นคงของรั้วรอบศูนย์พัฒนาเด็กเล็ก

๕.๔ การเตรียมแผนจัดประสบการณ์

ส่วนที่ ๓

บทสรุปมาตรฐานการศึกษาของศูนย์พัฒนาเด็กเล็กองค์การบริหารส่วนตำบลท่าม่วง โดยรวมทั้ง ๓ มาตรฐาน

ผลการประเมินตนเองของศูนย์พัฒนาเด็กเล็กองค์การบริหารส่วนตำบลท่าม่วง **อยู่ในระดับ ดี** จากผลจากการดำเนินงานของศูนย์พัฒนาเด็กเล็กฯ สรุปผลการประเมินการบริหารจัดการภาพรวมทุก ๆ ด้าน เช่น จุดเด่น จุดอ่อน โอกาส อุปสรรค ตลอดจนการแก้ไข/พัฒนาปรับปรุงตามมาตรฐาน ตัวบ่งชี้ พร้อมทั้งแนวทาง การพัฒนาในอนาคตและความต้องการช่วยเหลือ คือ

จุดเด่น	จุดที่ควรพัฒนา
<p style="text-align: center;">มาตรฐานด้านที่ ๑ การบริหารจัดการสถานพัฒนาเด็กปฐมวัย</p> <p>๑.๑ ผู้บริการ และผู้รับบริการ (ผู้ปกครอง ชุมชน ฯลฯ) มีความเอาใจใส่ ให้ความสำคัญกับศูนย์พัฒนาเด็กเล็กองค์การบริหารส่วนตำบลท่าม่วง อย่างใกล้ชิด</p>	<p>๑.๑ พื้นที่ภายใน ศูนย์พัฒนาเด็กเล็ก องค์การบริหารส่วนตำบลท่าม่วง มีจำกัด ยาก ในการขยายโครงสร้างหรือจัดสัดส่วนพื้นที่ให้เหมาะสม</p>
<p style="text-align: center;">มาตรฐานด้านที่ ๒ ครู/ผู้ดูแลเด็กให้การดูแลและจัดประสบการณ์การเรียนรู้และการเล่นเพื่อพัฒนาเด็กปฐมวัย</p> <p>๑.๑ ครูปฐมวัยจบการศึกษาระดับปริญญาตรี ครุศาสตร์บัณฑิต เป็นผู้ที่มีความรู้และประสบการณ์</p> <p>๑.๒ การเรียนการสอนมีการแบ่งระดับชั้นตามอายุเด็ก มีการจัดทำแผนจัดประสบการณ์</p>	<p>๑.๑ ปริมาณของครูผู้สอนไม่เพียงพอกับจำนวนนักเรียน ทำให้ดูแลอาจไม่ทั่วถึง</p> <p>๑.๒ ควรส่งเสริมให้ครู/บุคลากรเข้ารับการพัฒนา อบรม ศึกษาเพิ่มพูน ให้มีความรู้ในการนำสื่อเทคโนโลยีใหม่ นวัตกรรมมาใช้ในการจัดการเรียนการสอน อย่างต่อเนื่อง</p>
<p style="text-align: center;">มาตรฐานด้านที่ ๓ ด้านคุณภาพของเด็กปฐมวัย</p> <p>๑.๑ เด็กมีพัฒนาการด้านร่างกายสมวัย</p> <p>๑.๑ เด็กมีพัฒนาการด้านอารมณ์และจิตใจ</p> <p>๑.๓ เด็กมีพัฒนาการด้านสังคม</p>	<p>๑.๑ เด็กมีพัฒนาการด้านสติปัญญาไม่สมวัย</p> <p>๑.๒ เด็กยังไม่มีความพร้อมในการศึกษาขั้นต่อไป</p>

ภาคผนวก

- รายชื่อ/คำสั่งคณะกรรมการบริหารงานศูนย์พัฒนาเด็กเล็ก
- รายงานผลการประเมินตนเองของสถานศึกษา
- ผลการประเมินภายนอก รอบสาม
- สำเนาโครงการต่างๆ
- สมุดการตรวจเยี่ยม/นิเทศงานศูนย์ฯ



